



- Il est vivement conseillé de faire appel à un **professionnel** pour l'installation des appareils.
- Installez **d'abord le Biofiltre et ensuite le Biodynamizer** après le compteur d'eau de ville ou après l'arrivée d'eau principale de votre habitation (eau légalement potable selon la législation locale en vigueur du pays du lieu de placement du filtre). Pour l'Union Européenne cela correspond à la « Directive européenne sur l'eau potable 98/83CE 1998 ») et fixez-les **verticalement** sur un mur dur & résistant (briques, béton...) avec une vanne en amont du Biofiltre et une vanne en aval du Biodynamizer.
- Le Biofiltre et le Biodynamizer ne peuvent être connectés que sur le réseau **d'eau froide!**
- Etant donné que les tuyaux du Biodynamizer sont fabriqués en cuivre et laiton, le client veillera, sous sa propre responsabilité, à faire couler de l'eau ayant un **pH (degré d'acidité) supérieur à 6,5 et une dureté supérieure à 15°f (degrés Français) ou 150 ppm**, ceci sous peine de risquer d'entraîner une corrosion des tuyaux et des fuites ou ruptures. Il est aussi important d'éviter qu'elle ne contienne des **sédiments abrasifs** (sable, boues ...) qui pourraient éroder les tuyaux du Biodynamizer.
- Veillez à raccorder les appareils dans les règles de l'art et respecter **les normes d'installation spécifiques en vigueur dans le pays de l'installation**.
- Les **raccords** des 2 appareils sont en **laiton fileté ¾ pouces**. Le cas échéant, utilisez des réductions.
- Vérifiez que les matériaux constituant les canalisations du réseau sanitaire interne (tuyauteries sanitaires existantes auxquelles sont raccordés les appareils de filtration et dynamisation) soient conformes à la réglementation technique et sanitaire locale relative aux installations sanitaires intérieures (pour la Belgique <http://www.belgaqua.be/>). Et notamment que ces tuyauteries ne soient pas en **plomb**, ou tout autre métal dangereux pour la santé.
- Vérifiez qu'il n'y a **pas d'adoucisseur (sel ou CO<sub>2</sub> ou autre) ou tout autre appareil de traitement de l'eau en amont** du Biofiltre et Biodynamizer.
- Si l'eau dynamisée doit alimenter une **piscine** : vérifiez avec le pisciniste la compatibilité du système de filtration de la piscine avec une eau filtrée et dynamisée qui est une **eau non adoucie**.
- Si l'eau de ville est susceptible de contenir des boues, particules, sédiments ou autre, nous conseillons de protéger le Biofiltre en amont par un **préfiltre à particules/sédiments** afin de protéger et prolonger la longévité, et l'efficacité du Biofiltre.
- Si votre eau de ville contient **plus de 40°f de dureté** (degrés français - eau très dure) **400 ppm**, alors il est conseillé de prévoir un traitement supplémentaire du calcaire adapté à cette situation (par exemple notre **Biolimescaler** qui **se place entre le Biofiltre et le Biodynamizer**: dans ce cas prévoir un **clapet anti-retour** après le Biolimescaler).
- La pression de fonctionnement des appareils se situe entre **3 et 5 bars max**. Le cas échéant, veillez à placer un réducteur de pression après le compteur d'eau et avant les appareils. Ce réducteur doit être réglé à max 5 bars.
- Etant donné que les appareils de filtration et dynamisation d'eau n'adoucissent pas l'eau il est important de procéder à un **entretien annuel standard des boilers et chaudières** (chaleur à régler entre **40°C-max 55°C**) !
- Vérifiez que les appareils seront placés à un endroit **à l'abri du gel** (cave, garage ...) ;  
Température recommandée: entre 1°C >< 50°C





- **Fermez la vanne générale du compteur d'eau de ville** et videz l'installation
- Vérifiez qu'il y a bien un clapet anti-retour après le compteur d'eau de ville ainsi qu'un réducteur de pression (réglé à +/- max 5 bars)
- Placer les appareils de façon **verticale** (pour le Biodynamizer, le branchement d'entrée « Waterflow IN » au-dessus et le branchement de sortie « Waterflow OUT » en-dessous ; **pour le Biofiltre, respectez le sens du flux de l'eau grâce aux flèches prévue à cet effet**).
- Placement à > 80 cm d'éventuelles sources de pollutions électromagnétiques (câble d'arrivée électrique, tableau électrique, onduleur photovoltaïque etc...)
- Veillez à réserver **un espace suffisant autour du Biofiltre afin de pouvoir remplacer la cartouche au moment opportun** (capacité cartouche 150 m<sup>3</sup> ou max 1 an). Minimum 40 mm de libre sous le boîtier du Biofiltre.
- Placez des **vannes avec purgeur avant le Biofiltre & après le Biodynamizer**
- Fixez les accroches murales des 2 appareils avec des chevilles et des vis adaptées sur un mur suffisamment porteur au regard du poids des appareils (Biofiltre : +/- 7 Kg, Biodynamizer : +/- 19 Kgs + 2,2 L d'eau = 21,2 Kgs)
- **Raccordez les appareils :**
  - Veillez à raccorder les appareils avec des tuyaux diélectriques en **multicouche** (multiskin) comme de l'**Alpex** (Aluminium/Pex, de préférence en Ø 26 x 3 mm pour éviter des pertes de charge) ou en **cuivre** ou en **acier galvanisé** mais alors avec des **raccords diélectriques** afin d'éviter les courants vagabonds le long des tuyaux, ce qui peut provoquer de la corrosion galvanique par électrolyse du Biofiltre et/ou du Biodynamizer (les tuyaux intérieurs du Biodynamizer sont en cuivre, laiton et argent et ses raccords en laiton):
    - ✓ en veillant à avoir bien cranté/griffé/rainuré les raccords mâles (entrée/sortie) afin que le fil d'étanchéité (loctite 55 ou équivalent) ou le chanvre + kolmat ou le téflon ne glisse pas lors du raccordement
    - ✓ en vérifiant d'avoir bien rajouté des joints d'étanchéité dans les raccords femelles
    - ✓ en évitant les courants vagabonds dans l'installation sanitaire. Pour ce faire, veillez à relier l'installation sanitaire à la terre en amont des appareils (mise à la terre)
  - **Lors de la connexion du Biodynamizer à l'installation sanitaire, veillez à utiliser 2 pinces:**
    - ✓ **1 pince de maintien** qui permet d'immobiliser le raccord du Biodynamizer (attention de ne surtout pas tourner le raccord du Biodynamizer dans un sens anti-horaire sous risque de dévisser certaines pièces internes de celui-ci et provoquer des fuites !)
    - ✓ **1 pince de serrage** afin de serrer (dans le sens horaire) le raccord du Biodynamizer aux pièces/tuyaux de l'installation sanitaire





- Pour le Biofiltre, vérifiez que la cartouche soit bien intégrée dans le boîtier et contrôlez le serrage du collier de serrage. Pour faciliter l'installation, le boîtier du Biofiltre peut être installé sur le support dans deux positions: sens entrée-sortie de gauche à droite ou de droite à gauche.  
**ATTENTION! Il est important de ne pas confondre l'entrée et la sortie d'eau du Biofiltre. Les flèches sur le dessus noir du chapeau du Biofiltre indiquent la direction de l'écoulement de l'eau**
- Glissez le Biofiltre sur l'accroche murale (rails de guidage) jusqu'à ce que les trous du support et du Biofiltre soient alignés. Placez l'écrou-papillon noir dans son orifice + vérifiez que le collier de serrage du Biofiltre soit suffisamment serré (en tournant la molette noire dans le sens horaire) afin de garantir l'étanchéité du Biofiltre.
- Biodynamizer: Fixez l'équerre à l'endroit souhaité ainsi que les 2 brides sur le mur.
- Placez ensuite le Biodynamizer sur l'équerre et serrez les 2 brides.
- Sertissez et nettoyez les tuyaux multiskin
- **Indiquez la date de placement sur le sleeve du Biodynamizer** et reprendre les cartons d'emballage
- Vérifiez toutes les connections et l'étanchéité avant la mise en service de l'installation. En cas de fuite, refermez les vannes et réparez les fuites.
- **Réouverture des vannes: Après avoir préalablement ouvert un robinet de l'installation sanitaire en aval des appareils, il faut ensuite ouvrir progressivement les vannes : d'abord celle en amont (avant) du Biofiltre. Laissez les 2 appareils se remplir, ensuite ouvrez progressivement la vanne en aval du Biodynamizer,** ceci afin d'éviter de produire une pression soudaine trop importante dans les tuyauteries ce qui pourrait avoir pour conséquence de détacher des particules de calcaire existantes à l'intérieur des tuyaux avec pour conséquence des canalisations ou robinetteries obstruées !
- **Laissez couler l'eau d'un robinet pendant 5 minutes** afin de purger l'air dans les appareils et les tuyauteries (ce qui rend l'eau trouble-opaque pendant quelques minutes = oxygène dans l'eau qui s'évapore après quelques secondes). Ceci n'empêche pas de boire l'eau filtrée et dynamisée.
- Ne jamais dévisser les raccords sans avoir préalablement fermé les vannes en amont et aval des appareils.
- **Tous les placements se font sous l'unique responsabilité du placeur/installateur.**
- Ensuite, il ne vous reste plus qu'à profiter de cette eau du robinet qui a été filtrée et dynamisée.



# INSTRUCTIONS DE PLACEMENT BIOFILTRE + BIODYNAMIZER



Réducteur de pression (max 5 bars) non fourni



Manomètre (optionnel) non fourni



2 Vannes avec purgeur non-fournies



2 Colliers à Bride d'attache murale + 2 x 2 vis de serrage + 2 goujons & 2 chevilles (**fournis**)



1 Equerre + 1 vis universelle & 1 cheville (**fournies**)



Clapet anti-retour non fourni



2 Tirefonds + 2 chevilles pour le Biofiltre (**fournies**)

Multiskin Ø 26 x 3 mm

Réducteur de pression  
Max 5 bars



Compteur eau de distribution

Prise de Terre

Clapet anti-retour  
(légalement obligatoire  
pour toutes les installations  
sanitaires!)

**Biofiltre**  
Raccords ¾ "

Vanne  
Avec  
purgeur

606 mm X 225 mm – **6,9 kg**

Onduleur  
photovoltaïque      Tableau  
électrique



Tuyau arrivée  
électrique

Prise de  
Terre



> 80 cm

**Biolimescaler**  
(optionnel)

**Biodynamizer**

Raccords laiton ¾ "

Bride



822 mm X 160 mm – **19 kg** à vide + 2,2 L d'eau

Equerre

Raccords laiton ¾ "

Tuyaux Multiskin

Vanne avec  
purgeur

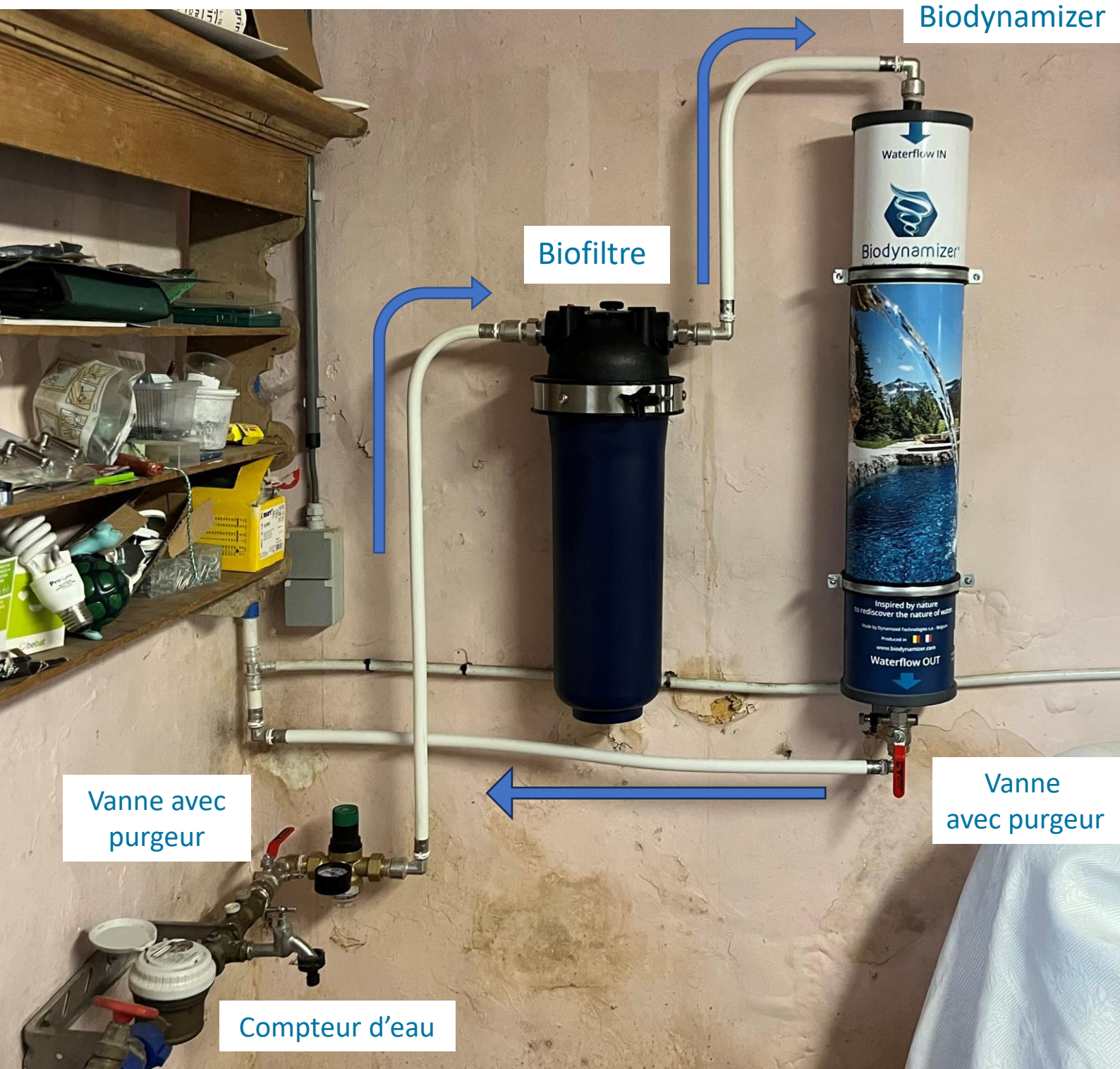
Clapet anti-retour  
si **Biolimescaler**



**Biodynamizer®**  
Enjoy the natural movement of life

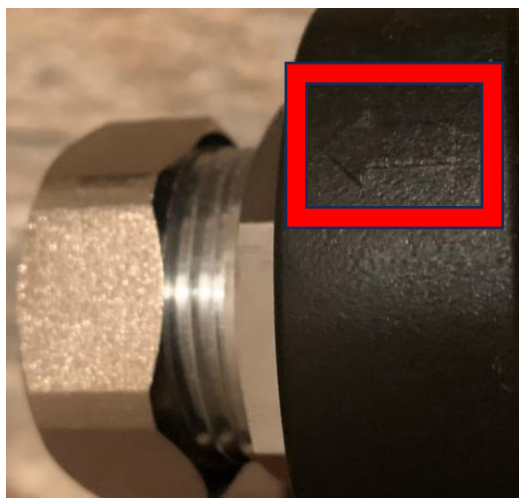


# INSTRUCTIONS DE PLACEMENT BIOFILTRE + BIODYNAMIZER





# INSTRUCTIONS DE PLACEMENT BIOFILTRE + BIODYNAMIZER





# INSTRUCTIONS DE PLACEMENT BIOFILTRE + BIODYNAMIZER





# INSTRUCTIONS DE PLACEMENT BIOFILTRE + BIODYNAMIZER



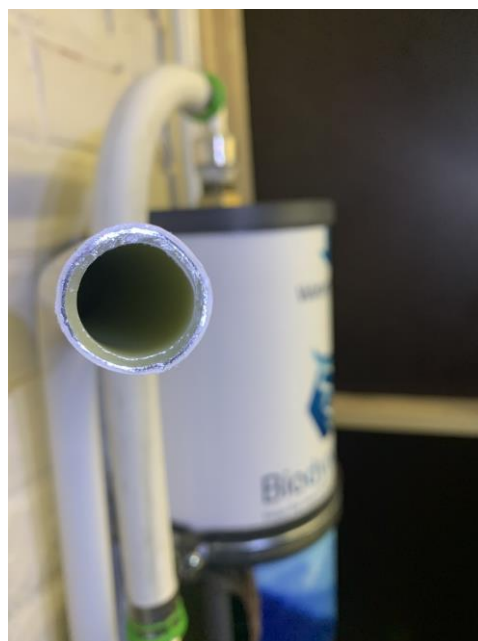
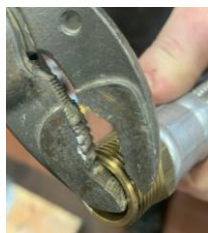
Plus d'infos: [www.biodynamizer.com](http://www.biodynamizer.com) ou [team@biodynamizer.com](mailto:team@biodynamizer.com)



**Biodynamizer®**  
Enjoy the natural movement of life

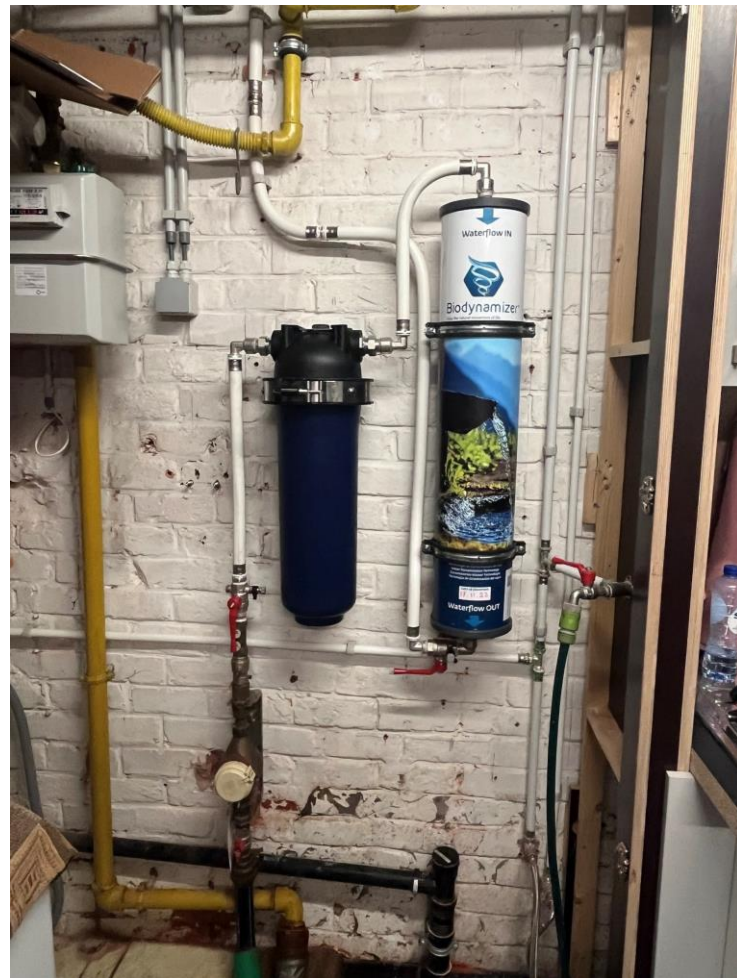


# INSTRUCTIONS DE PLACEMENT BIOFILTRE + BIODYNAMIZER



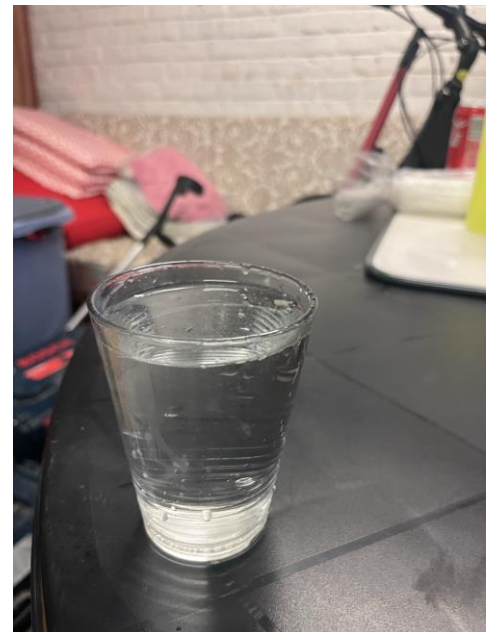
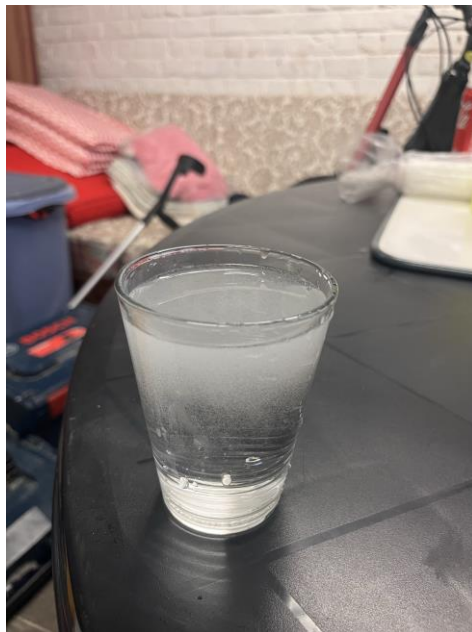
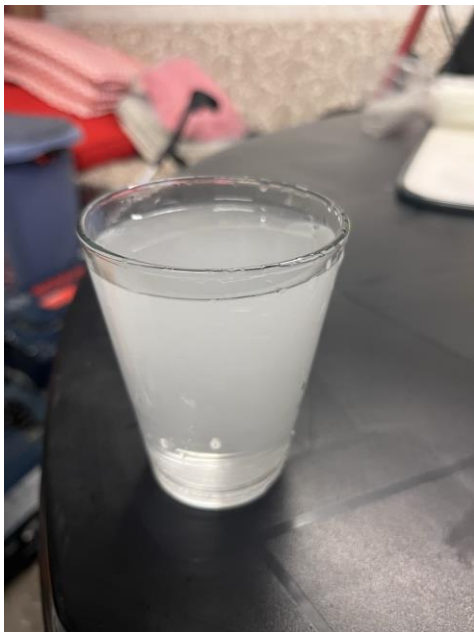


# INSTRUCTIONS DE PLACEMENT BIOFILTRE + BIODYNAMIZER





## INSTRUCTIONS DE PLACEMENT BIOFILTRE + BIODYNAMIZER



Si vous partez en vacances ou après une période d'absence prolongée (> 8 jours), laissez couler l'eau d'un robinet pendant +/- 5 minutes afin de purger l'eau qui aura stagnée dans les tuyaux sanitaires !





- **Raccordement après le compteur d'eau froide (max 38°C)**
- Boitier : Polypropylène Renforcé De Fibre De Verre (PP GF 10)
- Capacité : **150 m³ et max 1 an**
- Débit : **1,5 m³ /Heure (ou 25 L/mn)** à 3 bars
- Pression de fonctionnement max : 6,5 bars, perte de pression 0,1 bar si pression eau de ville : 1,5 >< 6 bars
- **Garantie légale (2 ans)**
- Raccords en laiton blanc **3/4 pouces** (Ø ext. : 26 mm, épaisseur 3 mm, Ø int. : 20 mm)
- **Dimensions et poids:**
  - ✓ Boitier Biofiltre :
    - **PP** : Polypropylène Renforcé De Fibre De Verre (PP GF 10)
    - H: 606 mm x Diamètre : 225 mm, poids du boitier vide : **3,4 Kg**
  - ✓ Cartouche **Bio Pro**: H: 505 mm x Diamètre: 144 mm, poids max **3,5 kg** de mélange de charbon actif, argent ionisé et de fibres creuses
- **Attestation de Conformité Sanitaire attribuée par le laboratoire Carso: n° 21 ACC LY 990**





# FICHE TECHNIQUE BIODYNAMIZER



## Biodynamizer®

Enjoy the natural movement of life

- **Mécanisme** : vortex mécaniques & champs magnétiques + transmission de fréquences minérales naturelles
- **Pas d'entretien, pas de consommables**
- **Débit** : 3,5 m³ /heure ou +/- 60 l/mn à 3 bars, soit un débit suffisant pour une habitation privée habitée jusqu'à max 8 personnes.
- **Pression** de fonctionnement : min **3 bars** - max **5 bars**. La part aquifère de l'appareil résiste à des pressions jusqu'à 10 bars et est conforme à la Directive Européenne 97/23/CE concernant les équipements sous pression
- **Garantie légale (2 ans)**
- **Certificat d'étanchéité**: chaque Biodynamizer est testé à une pression de 10 bars pendant 3 minutes sous eau afin de vérifier son étanchéité
- **Raccords en laiton fileté mâle 3/4 pouce** (Ø ext. : 26 mm, épaisseur 4 mm, Ø int. : 18 mm)
- Dimensions : cylindre + raccords : **895 mm** (822 mm sans raccords) x Ø extérieur cylindre: **160 mm**, poids : +/- **19 kg** + **2,2 L** d'eau dans l'appareil
- Le Biodynamizer est fabriqué par **S.A. Dynamized Technologies** – Sentier Muraes 10 à 1440 Braine le Château, Belgique TVA : BE 0646898542 N° d'entreprise à la BCE 0646898542
- **Certificat de Conformité des métaux en contact avec l'eau délivré par Eurofins** : Tous les matériaux en contact avec l'eau (cuivre & laiton & argent) ont une compatibilité sanitaire conforme à la Directive Européenne (UE) 2020/2184 relative à la qualité des eaux destinées à la consommation humaine.
- **Certifié conforme par Belgaqua (Belg 23/052/31b) selon la norme EN1717** (protection conforme VIV0442023 - Conforme moyennant le placement d'une protection de type clapet anti-retour en amont du Biodynamizer sur l'alimentation du réseau d'eau de ville)



**Biodynamizer®**  
Enjoy the natural movement of life